



地震時之應變



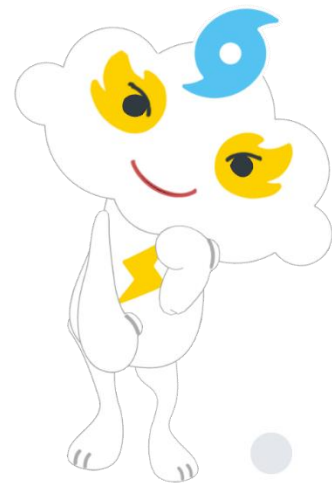
內政部消防署

NATIONAL FIRE AGENCY
MINISTRY OF THE INTERIOR





地震時之行動





地震時之行動

不同情境避難

1. 在客廳、餐廳、書房

- ① 如果附近有桌子，盡可能躲在桌下，穩住桌腳，保護自己。
- ② 如果附近無桌子，應遠離玻璃窗、吊燈、較容易倒塌的櫥櫃或冰箱，以及可能移動的鋼琴等物品，保持低姿勢以雙手保護頸部和頭部。





地震時之行動

地震發生時最重要就是保護頸部、頭部，立即採「趴下、掩護、穩住」，躲在桌下或是牆角，躲在桌下立刻撐住桌腳，當桌子隨地震搖晃移動時，掩蔽者可藉握穩桌腳確保重要部位隨時受到桌子的屏障與防護。



內政部消防署

NATIONAL FIRE AGENCY
MINISTRY OF THE INTERIOR

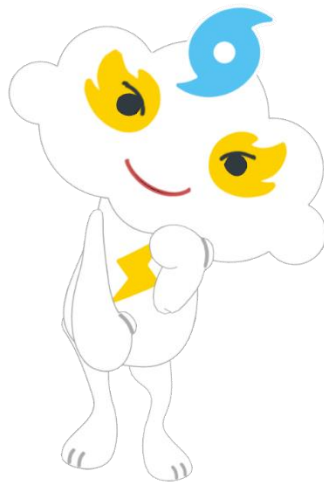


地震時之行動

不同情境避難

2. 在百貨公司 / 大賣場 / 便利商店

- ① 往牆面或是柱子附近避難，同時利用購物籃或隨身物品保護住頭部，等地震結束後再離開。
- ② 注意不要被陳列架上飛散的商品砸到。



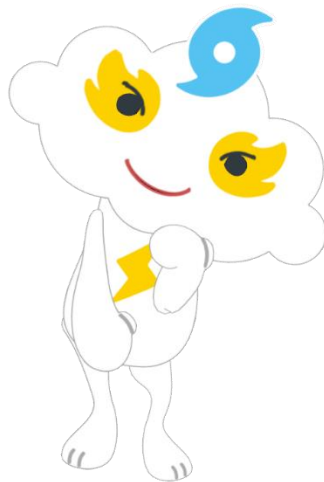


地震時之行動

不同情境避難

3. 電影院 / 劇場 / 體育館

- ① 因人潮眾多，要避免人員踩踏導致受傷，不可以慌張地跑到樓梯口，應聽從廣播或引導員的指示進行避難。
- ② 保護頭部並觀察所處位置上方，遠離可能掉落物品。

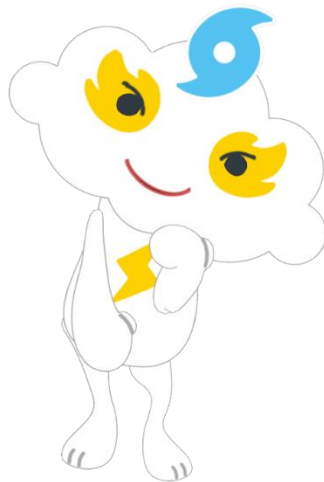
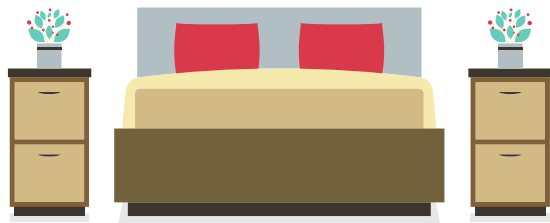


地震時之行動

不同情境避難

4. 在床上

留在床上，並利用枕頭或棉被保護頭部，直到地震結束。

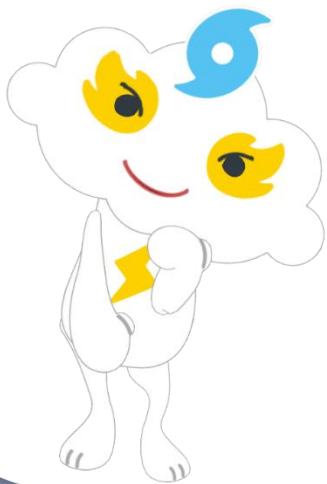




海嘯的避難行動

1. 海嘯發生前兆

- a. 芮氏規模 7 以上地震。
- b. 海水突然向內陸激增。
- c. 在海岸邊，突然出現巨大之聲。
- d. 遠處海中會有白色浪沫的長浪向岸邊湧來。

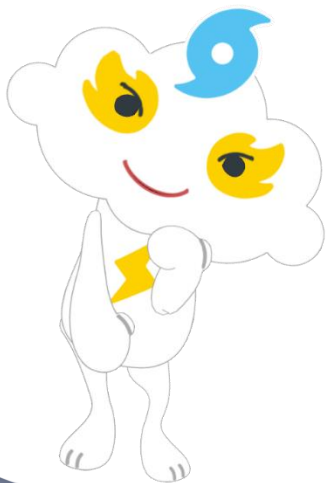




海嘯的避難行動

2. 海嘯造成的災害

- a. 房屋損毀、人命傷亡。
- b. 岸邊設施損毀。
- c. 市區淹水。
- d. 電力與自來水中斷。

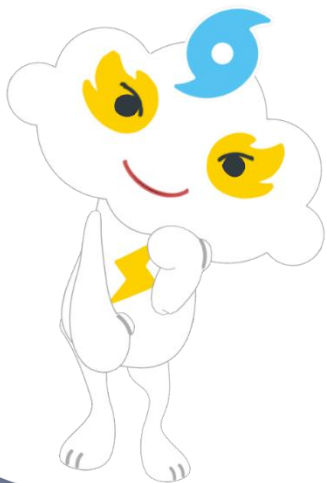




海嘯的避難行動

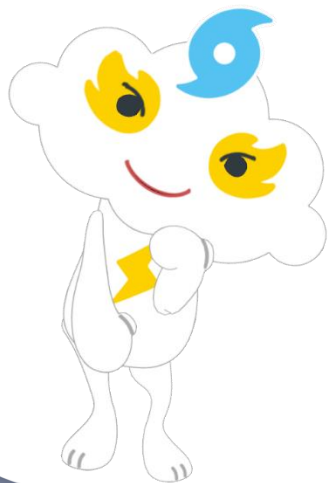
3. 海嘯來襲時避難要領

- a. 馬上跑：離海岸線愈遠愈好。
- b. 往高處：立刻往內陸高地移動，而且愈高愈好，請試著找三層樓以上的鋼筋混凝土建築物避難。





正確資訊情報的確認



從中央氣象局網站及新聞廣播獲得正確資訊，
掌握正確的情報，不聽信謠言，破除迷思，隨
時注意政府發佈的相關訊息，並配合採取因應
的行動。





地震時之行動

不同情境避難

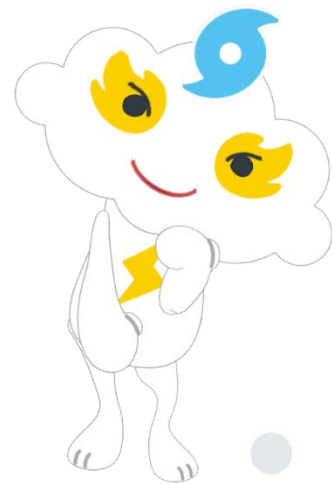
5. 在廚房時

- ① 如果正在瓦斯爐旁使用爐火，立即隨手關閉瓦斯，就地避難，躲於桌子下，直到地震結束。
- ② 如果不是順手即可關閉瓦斯，請先就地避難，躲在桌子下，保護自身安全，不要貿然衝去關火，以免受傷。





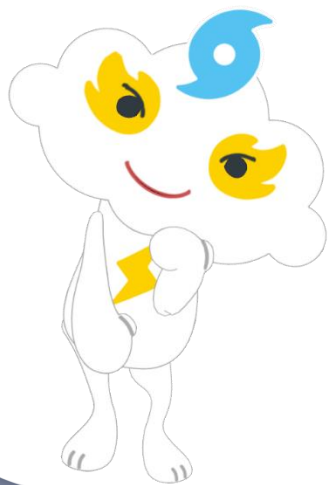
餘震後之行動





餘震後之行動

地震複合災害之應變（如火災）



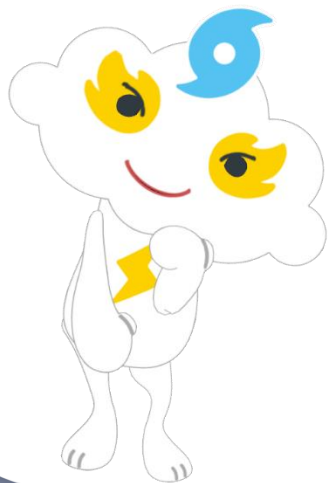
1. 地震之後，檢查瓦斯、水、電等開關，如有瓦斯洩漏，應輕輕打開窗戶，立即離開建築物並通報瓦斯公司。若發生火災，儘速以滅火器等物滅火。
2. 隨時收聽電視台或電台之正確震災災情消息，不要聽信謠言。





餘震後之行動

防範受傷行為



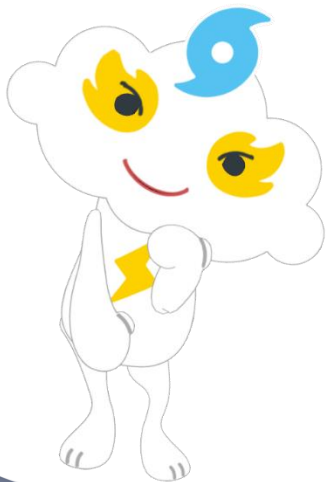
1. 在避難過程中，應注意家中危險物（天花板是否掉落；燈泡、玻璃是否破損…等），避免2次傷害。
2. 應小心家具位移，避免傾倒造成財物損失及傷害。



餘震後之行動

確認避難出口及動線安全

1. 打開門窗，以免變形不易逃生。
2. 關閉電源並檢查逃生出口及動線。
3. 檢查玻璃是否破損，並且避開玻璃碎片。

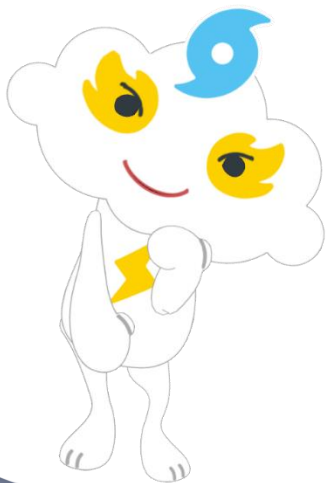




餘震後之行動

不接近危險設施

1. 到空曠處，並遠離招牌、樹木、建築物、電線桿。
2. 切勿靠近已有損害的建築物，以免危險。
3. 應遠離懸崖峭壁，小心落石、山崩。
4. 切勿搭乘電梯，要利用樓梯逃生。



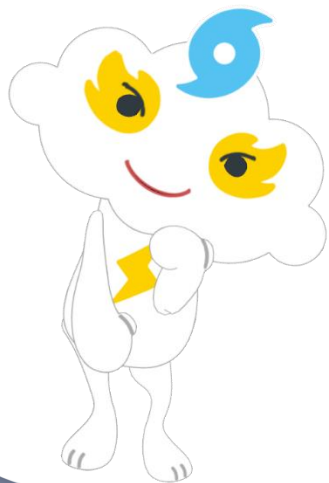
電梯應變作為

6. 在電梯內

- 1) 在電梯裡遇到地震的話，要迅速按下所有樓層的電梯，背部、頭部緊貼牆壁成一直線，膝蓋微彎，雙手緊握手把，等待電梯停止，電梯門開啟立刻離開。
- 2) 如果電梯門無法開啟，立即按緊急按鈕呼救，讓外面的人知道，冷靜等待救援。



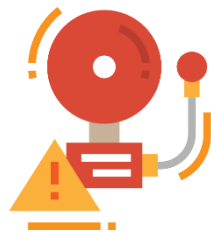
餘震後之行動



火災避難之行動

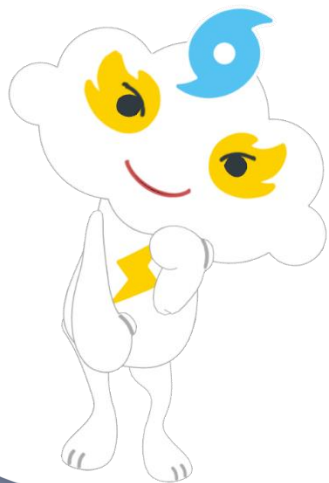
1. 火災防止及早期察覺

- a. 設住宅用火災警報器。
- b. 拔下平時不使用電器插頭。
- c. 使用感震斷路器或感震插座（避免電氣或瓦斯引起火災）。





餘震後之行動

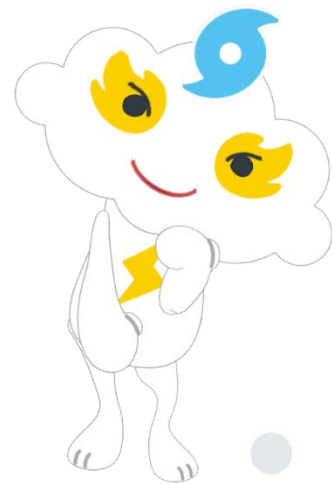


災害過後，應瞭解收容處所開設情形，聽從政府收容安置等相關指示，然後配合行動至在地防災公園及避難處所避難。





地震受困待救援





地震受困待救援

等待救援時，應要：

- 一. 保持冷靜，讓自己冷靜下來評估自身狀況
- 二. 尋找身邊可以求援的物品，如手機、哨子、避難包，主要是可以發出聲響的的物品更好。
- 三. 保持體力，若是身上有傷口可以用身上較乾淨的衣物自行簡易包紮，這樣可以延長自己等待救援的時間
- 四. 尋找水源或食物，不過你要先評估自己身上是否有傷口，或是你身處的地點是否安全。





課程結束 謝謝大家



內政部消防署

NATIONAL FIRE AGENCY
MINISTRY OF THE INTERIOR

